

La place économique de Bâle-Campagne

Centre mondial des sciences de la vie dans un habitat champêtre et agréable



Le canton de Bâle-Campagne se distingue par ...

- ... ses excellentes places économiques, d'innovation et de formation, concentrées sur les sciences de la vie qui atteignent une position éminente à l'échelle mondiale.
- ... la ville de Bâle comme cœur de la Basel Area – avec ses travailleurs hautement qualifiés, son excellent raccordement aux axes de transport et sa position unique en Suisse.

Le canton de Bâle-Campagne offre ...

- ... un environnement autonome et champêtre qui permet de travailler et de vivre à proximité des grandes villes.

Leader mondial en tant que place de recherche, de développement et de production pour un secteur en plein essor : les sciences de la vie avec la pharmaceutique, les biotechnologies et les techniques médicales sont autant de domaines clés.

Région Bâle

27'600

Collaborateurs en sciences de la vie

14%

Investissements en R&D en % du PIB

Région Zurich

5'500

Collaborateurs en sciences de la vie

3,6%

Investissements en R&D en % du PIB

Région Bassin Lémanique

5'700

Collaborateurs en sciences de la vie

4,3%

Investissements en R&D en % du PIB

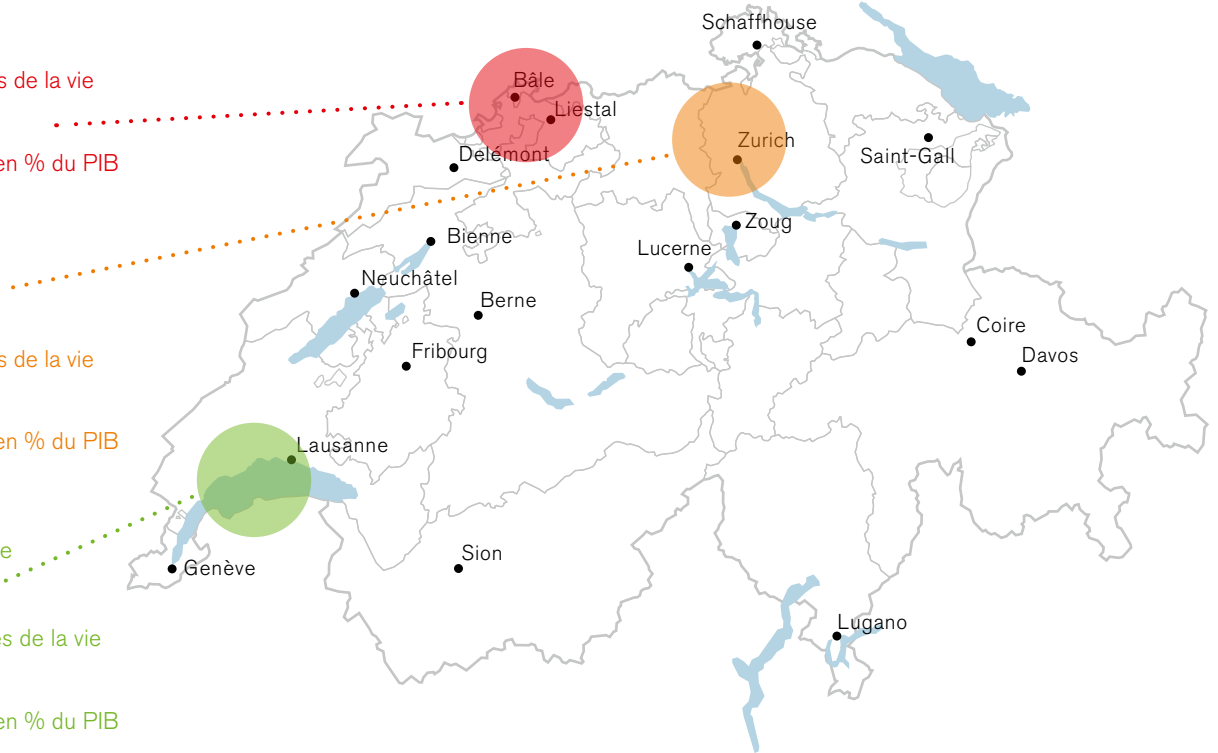
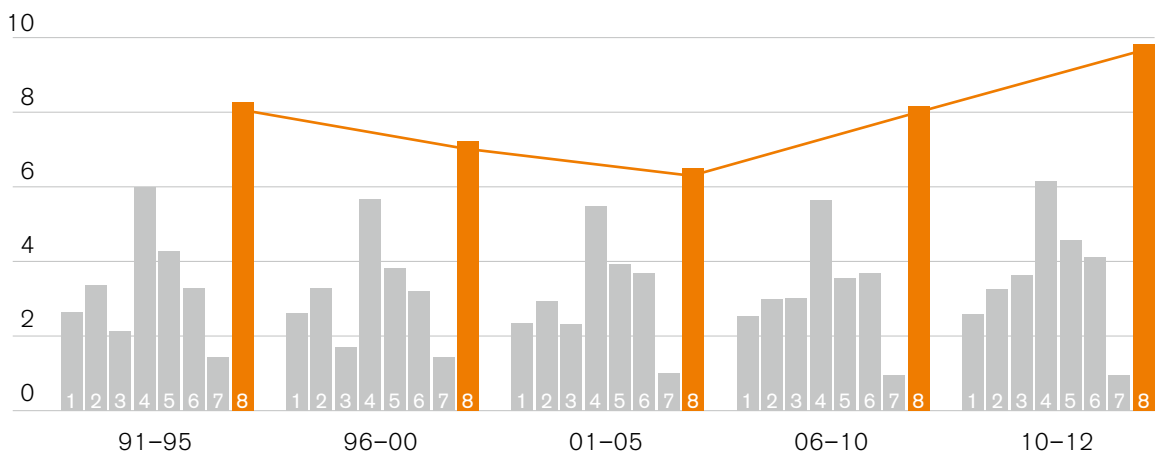


Fig. 1: Sources et remarques cf. p. 12

- La région de Bâle enregistre les plus grands taux d'investissement en R&D, ce qui la situe au premier rang parmi les centres d'innovation dans le secteur des sciences de la vie.

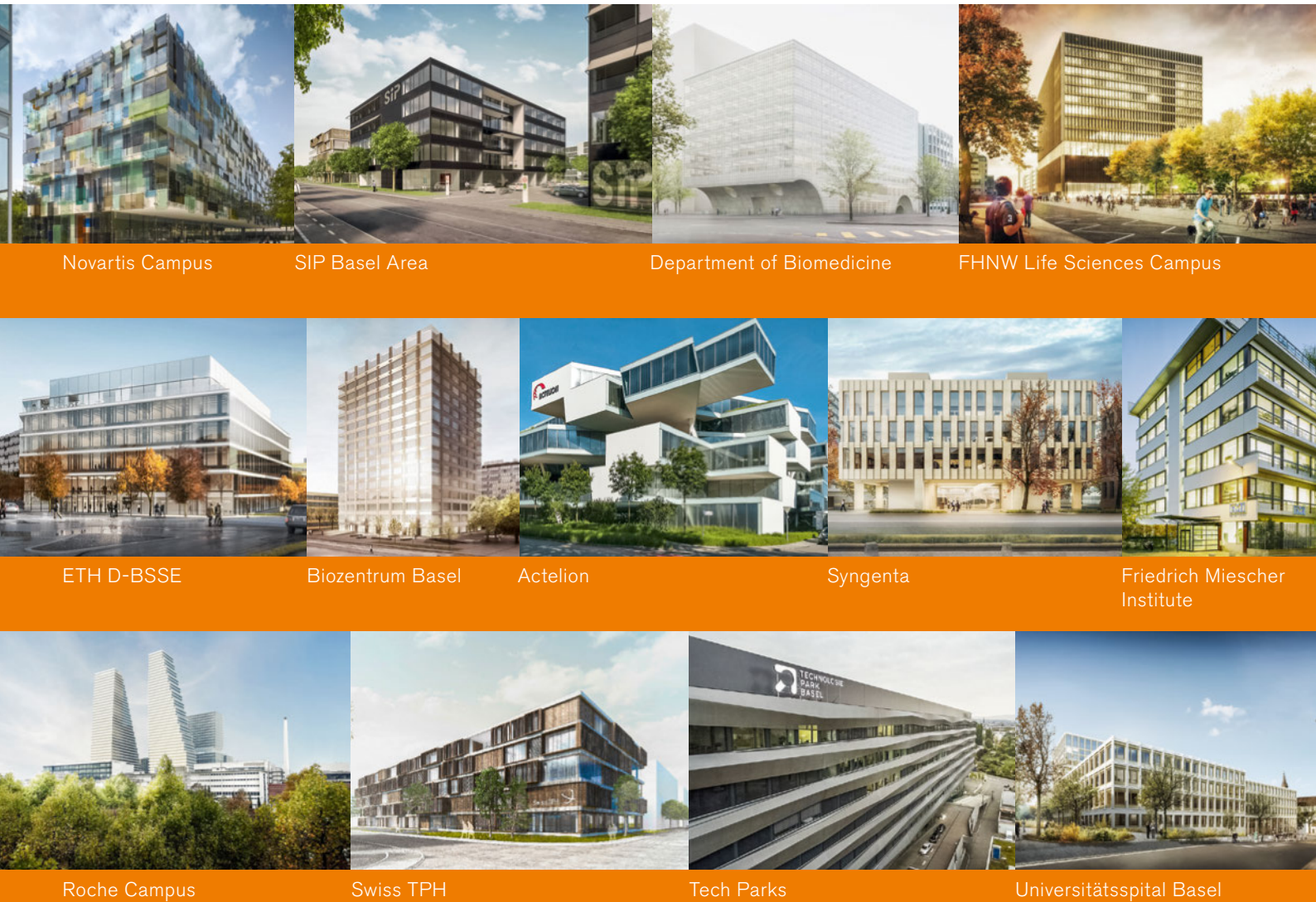
Dépenses de recherche et de développement en % du produit intérieur brut (PIB)



1 Zurich, 2 Bassin Lémanique, 3 Øresund, 4 Massachusetts, 5 New Jersey, 6 SF Bay Area, 7 Greater London, 8 Bâle

Fig. 2: Sources et remarques cf. p. 12

Hautes écoles et institutions de premier plan dans le domaine des sciences de la vie et les domaines associés et excellentes écoles professionnelles.



Novartis Campus

SIP Basel Area

Department of Biomedicine

FHNW Life Sciences Campus

ETH D-BSSE

Biozentrum Basel

Actelion

Syngenta

Friedrich Miescher Institute

Roche Campus

Swiss TPH

Tech Parks

Universitätsspital Basel

Fig. 3: Sources et remarques cf. p. 12

**BASEL
AREA.
SWISS**

En tant qu'agence d'innovation et de promotion de la place économique, Basel-Area.swiss soutient les entreprises et leurs fondateurs, en Suisse et à l'étranger, dans la réalisation de leurs projets d'innovation et de commerce.

csem

Le CSEM à Muttenz encourage la compétitivité par le transfert de technologies et par son rôle de vecteur d'innovation. Le savoir-faire et les technologies du CSEM sont notamment utiles aux PME qui cherchent à innover.

**SWITZERLAND
INNOVATION
PARK BASEL AREA**

Le parc d'innovation « Switzerland Innovation Park Basel Area » et son infrastructure servent de plate-forme pour les groupes de recherche et de développement. Les échanges entre le secteur privé et les universités et les hautes écoles régionales portent des fruits sous forme de recherches et de transferts de savoir et de technologies.

**B
BUSINESS
PARK
LAUFENTAL
& THIERSTEIN**
business parc

Les Business Park Laufental & Thierstein et le Business Parc Reinach servent d'incubateurs d'entreprises, ils encouragent et facilitent leur création, ils offrent l'infrastructure nécessaire aux jeunes entrepreneurs ainsi que des conseils et du soutien.

Le canton de Bâle-Campagne allié au canton de Bâle-Ville forme le cœur de la région économique Basel Area. D'un point de vue fonctionnel, cette région s'étend bien au-delà de ses limites géopolitiques et jusqu'aux grandes régions voisines de la « Suisse du Nord-Ouest », de l'Alsace et du sud de Bade-Wurtemberg en Allemagne.

• **Habitants**

en % de la population suisse

Canton de Bâle-Campagne : CHF 283'200	3,4%
Région de Bâle : CHF 475'000	5,7%
Région de Bâle métropolitaine (trinationale) : 1,3 millions	

• **PIB par habitant**

Canton de Bâle-Campagne : CHF 66'000
Région de Bâle : CHF 113'900
Suisse : CHF 75'000

• **Places de travail**

Canton de Bâle-Campagne : CHF 19'400	2,9%
Région de Bâle : 36'700	5,5%

• **Employé(e)s**

Canton de Bâle-Campagne : CHF 147'300	2,9%
Région de Bâle : 338'700	6,7%

• **Frontaliers/frontalières**

65'200 arrivées/jour d'Alsace et du sud de Bade-Wurtemberg	18,8%
dont environ 18'700 avec destination Bâle-Campagne	6,5%

Frontaliers/frontalières 2014

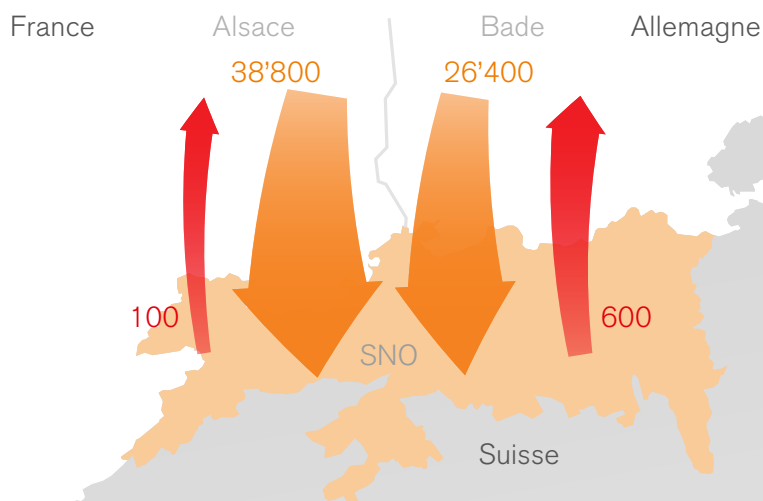


Fig. 4: Sources et remarques cf. p. 12

Disponibilité d'une main-d'œuvre remarquablement bien formée, expérimentée et orientée sur la pratique.

Disponibilité de la main-d'œuvre

Pourcentage des personnes en âge de travailler avec une formation professionnelle 2010–2014

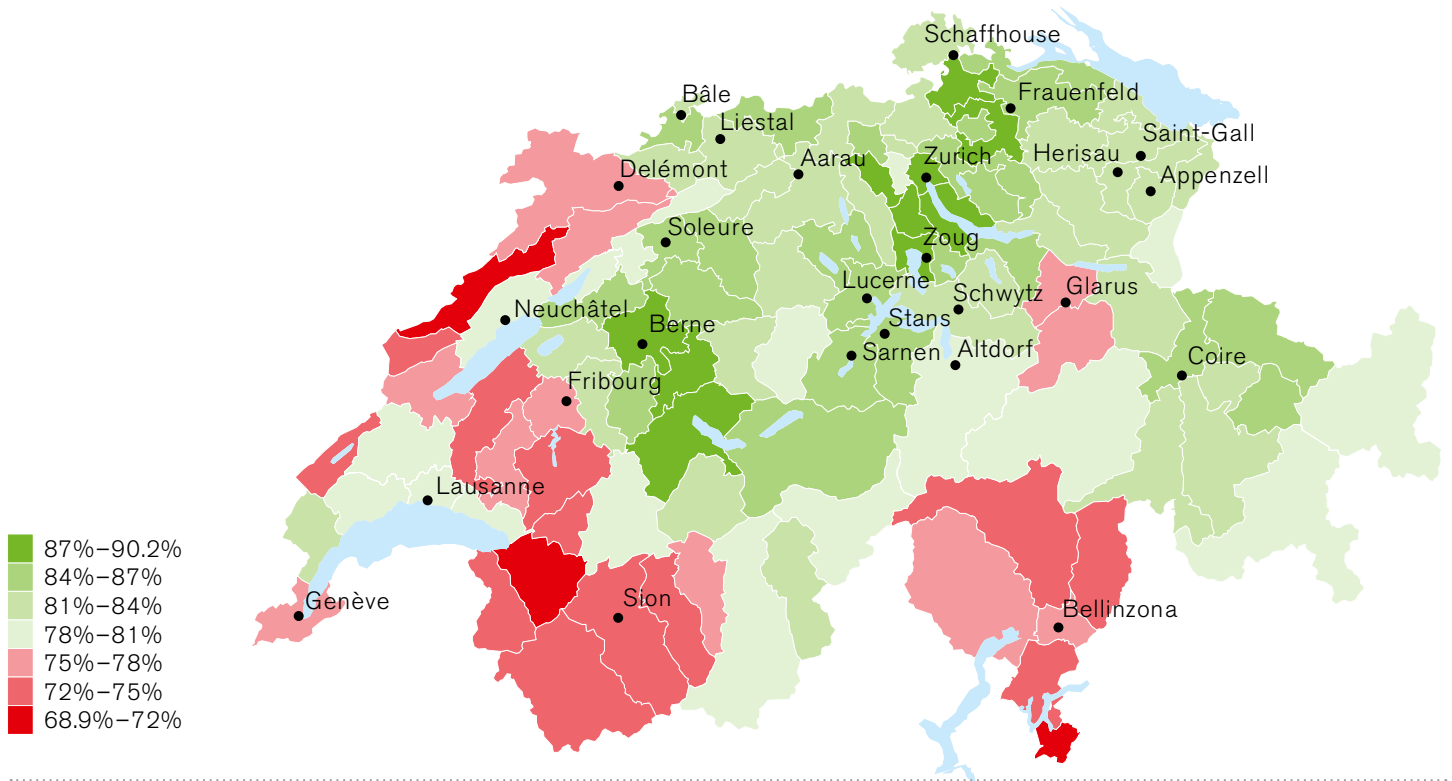


Fig. 5: Sources et remarques cf. p. 12



aprentas, le réseau de formation localisé à Muttenz et Schweizerhalle, avec 600 apprenant-e-s compte parmi les leaders de la formation initiale et continue pour ce qui concerne les filières scientifiques, technologiques et commerciales.



Destinée aux enfants et aux jeunes, l'exposition spéciale « tunBasel » constitue un univers d'interactivité dont l'approche ludique permet de découvrir les sciences naturelles et les matières techniques. Des institutions de renommée participent à cette exposition en présentant des expériences qui invitent à s'émerveiller, à découvrir et à menant ses propres travaux de recherche. L'exposition de cette année a enregistré 14'000 visiteurs.



«ICT Scouts & Campus» est un nouveau concept de recrutement pour assurer la relève dans les domaines de la technologie de l'information et de la communication (TIC). Dans le cadre de l'enseignement régulier d'informatique, les jeunes spécialement doués sont identifiés au cours de la première année de l'enseignement secondaire et accompagnés par des éducateurs TIC qualifiés dans le cadre d'un programme extrascolaire jusqu'au début de la formation professionnelle.



Le salon des métiers (« Baselbieter Berufsschau ») contribue à tisser un réseau de formation professionnelle, stimule un marché de travail riche et divers et renforce l'image de la formation professionnelle. Sa contribution est essentielle pour mieux rapprocher l'offre et la demande des apprenant-e-s et des employeurs. Le salon de métiers 2016 a enregistré 30'000 visiteurs.

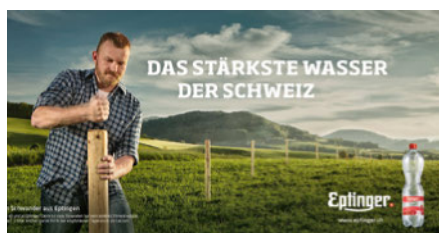


Le « Jugend Elektronik + Technikzentrum JETZ » (Centre pour jeunes électroniciens et électroniciennes) offre des cours pour jeunes en matières technologiques. Ces cours se distinguent par leur orientation sur la pratique et leurs prix avantageux. Depuis plus de 30 ans, le programme du JETZ a su attirer et inciter des jeunes à se préparer pour une formation technique.

Un environnement marqué par le sérieux de l'esprit paysan d'une part et par l'ouverture au monde et l'orientation internationale de cette région transfrontalière Allemagne-France-Suisse d'autre part.

Ici, l'esprit d'innovation et l'esprit d'entreprise s'allient pour créer des marques de grande renommée et forger une solide identité.

- De nombreuses entreprises familiales ou dirigées par leurs propriétaires présentent un grand potentiel d'identification régionale.
- Faible taux de fluctuation dans ces entreprises aux solides racines régionales.
- Faible taux de chômage dans les régions rurales du canton de Bâle-Campagne.



Un lieu de domicile d'une grande diversité, d'une excellente proximité au travail et d'un accès des plus faciles.



Fig. 6: Sources et remarques cf. p. 12

Points forts et potentiel

- Le cluster des sciences de la vie contribue fortement au **niveau de prospérité élevé** de la région. Son potentiel de développement ouvre des perspectives très prometteuses pour le futur.
- D'ores et déjà, la prospérité de la région se base sur l'**intensité de la recherche** – élément essentiel pour que cette prospérité se perpétue dans la région.
- Il faudra assurer des services **à caractère hautement international** en amont et en aval. Avoir à portée de main des sociétés de conseil en ressources humaines ou en relations publiques, des banques et des sociétés d'assurance, renforce la compétitivité internationale de manière non négligeable.
- Il faudra exploiter la tendance vers la « **médecine personnalisée / médecine de précision** » et élargir la création de valeur ajoutée des sciences de la vie au secteur de la santé.
- Afin de maintenir et d'améliorer la capacité d'innovation, il faudra relier les **secteurs d'avenir** de manière plus efficace et créer des **champs d'expérimentation**.

Risques et faiblesses

- Il n'existe pas de réservoir de main-d'œuvre suffisamment qualifiée sur le marché régional de l'emploi, pourtant distingué par son personnel de qualité, ce qui crée une **forte dépendance de la population immigrante et transfrontalière**.
- Toute restriction de la libre circulation des personnes pourrait causer des dommages à un marché de l'emploi trinational qui a fait ses preuves. Des **conditions d'immigration plus restrictives** diminueraient l'attractivité de toute région. Dans le cas concret de Basel Area, elles pourraient déstabiliser le marché de l'emploi de manière significative.
- La **faible compétence informatique** de l'Europe et de la région affaiblit la place scientifique et diminue l'efficacité de la recherche en sciences de la vie par rapport à des emplacements non européens.
- Il va sans dire que les sciences de la vie constituent une industrie porteuse pour la région. Par contre, la **concentration industrielle** n'est pas sans risques. La région dépend fortement des choix de quelques entreprises quant à leur localisation future.
- Une **abolition des accords bilatéraux** et surtout une exclusion des programmes cadres européens de recherche compromettraient l'intégration et les imbrications internationales de la recherche.

Besoins d'action

- **Tous les défis ne se maîtrisent pas au niveau régional**

D'un point de vue économique international, la région est de petite taille et morcelée en une multitude de groupes politiques. Il est nécessaire de renforcer la coopération intra-régionale, afin de préserver la prospérité élevée, la qualité de vie et l'innovativité de la région.

- **Renforcer l'influence de la région au niveau national**

Nombre de réglementations et de conditions-cadre se décident au niveau national – surtout en ce qui concerne les Hautes Ecoles et le secteur de la santé. Pour cette raison, la région devra serrer les coudes et représenter ses objectifs communs au niveau national.

- **Préserver l'esprit d'ouverture**

La prospérité de la région est étroitement liée à son innovativité, son esprit d'ouverture et ses échanges transfrontaliers – c'est-à-dire à la libre circulation des personnes, des idées et des biens. La région ne saura garder son statut de leader international que si elle réussit à tisser des liens internationaux durables.

- **Promotion et intensification des liens entre les diverses technologies**

Les mutations structurelles s'accroissent et se renforcent avec la numérisation, les liens entre les diverses technologies s'intensifient et leurs applications s'élargissent. C'est pourquoi la viabilité économique dépend de la connexion et d'une interdépendance intelligente des diverses technologies. Pour ce faire, il faut que la société les accepte et qu'elle soit consciente de la nécessité des innovations technologiques.

- **Investir dans l'enseignement, dans la formation et dans l'apprentissage en vue d'une main-d'œuvre qualifiée**

En raison de l'évolution démographique il ne sera pas possible d'assurer la disponibilité d'une main-d'œuvre qualifiée dans la même mesure qu'actuellement. La transformation de l'économie de production en une économie de services ne s'arrête pas au marché de l'emploi. Il en va de même pour la numérisation qui bouleverse les technologies existantes. Les activités et les profils professionnels s'en trouvent profondément affectés et le grand défi consiste à y répondre par des investissements adéquats dans la formation professionnelle et académique.

En bref ...

Le canton de Bâle-Campagne ainsi que toute la Basel Area sont d'une importance extraordinaire pour toute la Suisse, grâce à leur position de leader dans le marché grandissant des sciences de la vie qui se trouve renforcée par de nombreux vecteurs.

Pour cette raison, il est dans l'intérêt de la Suisse entière que la Basel Area en tant que place économique, place d'innovation et place de formation avec sa main-d'œuvre excellente, sa situation géographique idéale et ses excellents raccordements aux autres cantons, puisse continuer son essor.

... et les préoccupations majeures

- Au niveau national, le projet fiscal 17 est à résoudre le plus rapidement. La solution revêt d'une très grande importance pour la Basel Area.
- L'accessibilité et la libre circulation sur le marché de travail sont à garantir. Dans ce contexte, une réglementation libérale pour les frontaliers et les frontalières est d'une importance primordiale.
- Les barrières à l'accès à la communauté internationale des chercheurs sont à éviter voire à abolir – notamment en ce qui concerne les programmes de recherche internationaux.
- Actuellement, la Basel Area est desservie de manière excellente par différents modes de transport (route, rail, air, eau). Il faut veiller à la pérennité de ces raccordements. Ceci vaut surtout pour le développement futur de l'Euro-Airport et des Ports Rhénans.
- Une réglementation suffisamment souple est essentielle pour assurer l'innovativité et l'usage de nouvelles technologies. Surtout dans le domaine de la « médecine personnalisée / médecine de précision » et du secteur de la santé, il faudra veiller à ce que le cadre législatif soit libéral (surtout en ce qui concerne les traitements de données).

Illustrations – sources et informations

Date de référence : Août 2017

Couverture

Sources : Bâtiment Actelion/Idorsia et vue panoramique du Bölchen Guido Schärli

Fig. 1

Source : BAK Basel Life Sciences Report 2012 et Office fédéral de la statistique (dates pour 2011)
Région de Bâle Cantons de Bâle-Ville, Bâle-Campagne, districts de Fricktal (AG) et Thierstein-Dorneck (SO)
Région du Bassin Lémanique Cantons de Genève et de Vaud
Région de Zurich Canton de Zurich

Fig. 2

Source : BAK Basel Innovation Report 2013
Bâle Cantons de Bâle-Ville, Bâle-Campagne, districts de Fricktal (AG) et Thierstein-Dorneck (SO)
Zurich Canton de Zurich
Bassin Lémanique Cantons de Genève et de Vaud
Øresund København, Danish Islands and Sydsverige
Massachusetts State of Massachusetts
New Jersey State of New Jersey
SF Bay Area Counties of Alameda, Contra Costa, Marin, San Francisco, San Mateo, Santa Clara, Sonoma, Santa Cruz, Napa, Solano
Greater London Greater London

Fig. 3

Sources : Novartis Campus : Christian-Richters ; SIP : SIP Basel Area ; Departement Biomedizin : Caruso St John Architects Zurich ; FHNW : Pool Architekten, Takt Baumanagement AG ; BSS : ETH Zurich, IB Immobilien ; Biozentrum Basel : Ilg Santer Architekten ; Actelion : Actelion Pharmaceuticals Ltd. ; FMI : Friedrich Miescher Institute for Biomedical Research ; Syngenta : Syngenta AG ; Roche Campus : Herzog & de Meuron ; Swiss TPH : Burckhardt+Partner AG Architekten Generalplaner Basel ; Universitätsspital Basel : Arcadia, Giuliani Honger AG, Zürich ; Technologieparks : Technologiepark Basel

P. 5 / Fig. 4

Région de Bâle : Cantons de Bâle-Ville et Bâle-Campagne
Espace métropolitain trinational Bâle : Cantons de Bâle-Ville et Bâle-Campagne, des parties des cantons AG, SO, JU et le Bade méridional et l'Alsace. Pour plus d'informations voir Projet de territoire Suisse (DETEC, CdC, DTAP, UVS, ACS)
Habitants : 2015, population résidente. Source : OFS
PIB par habitant : 2015, nominal en CHF. Source : OFS, BAKBASEL
Places de travail : 2014. Source : BFS, STATENT
Employé(e)s : 2014, nombre de personnes. Source : BFS, STATENT
Frontaliers/frontalières /
Fig. 4 2014 Source : OFS

Fig. 5

Source : Credit Suisse : Qualité de la localisation 2016
Méthodologie : Le terme « main-d'œuvre spécialisée » désigne les personnes diplômées du degré secondaire II (p. ex. apprentissage, gymnase, école de culture générale). Le terme « main-d'œuvre hautement qualifiée » désigne les personnes ayant achevé une formation de niveau tertiaire (p. ex. haute école spécialisée, université, école supérieure).

Fig. 6

Sources : Trajets : Horaire CFF, Google Maps
Images : Théâtre romain d'Augusta Raurica, Cathédrale/Ermitage d'Arlesheim, Vieille Ville de Laufen, Région de Wasserfallen : Baselland Tourismus ; Euroairport : siaa.ch ; la fête du feu de Liestal (« Liestaler Chienbäse ») : IG Chienbäse Liestal ; Bâle-Ville (Fondation Beyeler) : Basel Tourismus

Standortförderung Baselland
Service de Promotion Economique
du Canton de Bâle-Campagne



Amtshausgasse 7
4410 Liestal
+41 61 552 96 92
welcome@economy-bl.ch
www.economy-bl.ch

